

# Installation & Synchronisation

Installation vom Client, Synchronisation von Ordnern, Freigaben und Bibliotheken.

- Client - Installation (Windows/Mac/Linux)
- Bibliothek oder Freigabe Synchronisieren
- neuen Ordner mit der Cloud synchronisieren

# Client - Installation

## (Windows/Mac/Linux)

Für eine bestmögliche Nutzung des Cloud-Dienstes wird die Installation des Sefile-Client empfohlen. Unter [www.seafile.com](http://www.seafile.com) kann die aktuellste Version für Windows/Mac/Linux direkt heruntergeladen werden.

Durch folgende Schritte kann die Installation an dem jeweiligen System durchgeführt werden.

### 1. Installationsdatei herunterladen

Unter [www.seafile.com/en/download/](http://www.seafile.com/en/download/) finden Sie die entsprechende Version für Ihr Betriebssystem. Laden Sie die entsprechende Datei herunter (auf dem lokalen Datenträger speichern).

Desktop Syncing Clients

---



#### Client for Windows

Version 7 Runs on win 7/8/10, version 8 runs on win 10 only

**7.0.10**

**8.0.8**

ChangeLog



#### Client for Mac

Runs on Mac OS X 10.13 or above

**8.0.8**

ChangeLog



#### Client for Linux

Runs on Ubuntu/Debian/Fedora

**Please follow this document**

ChangeLog



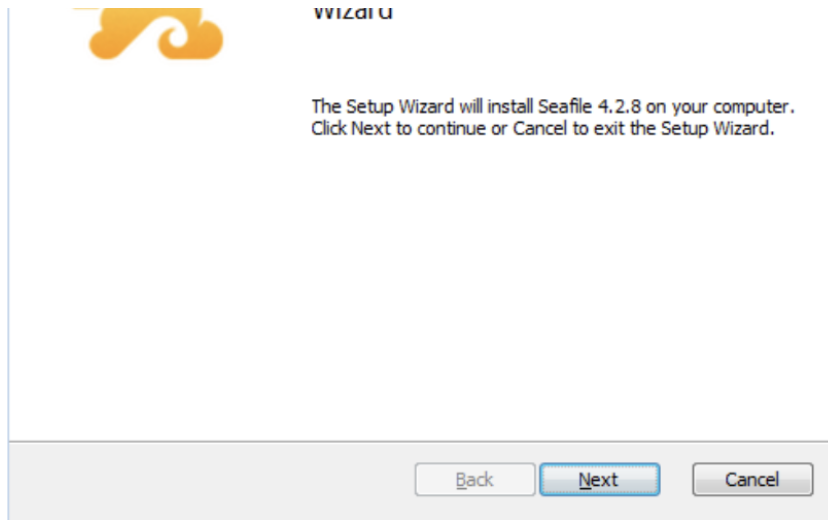
#### Terminal Client

Runs on Ubuntu/Debian/Fedora

**Please follow this document**

ChangeLog

### 2. Basisinstallation durchführen



Führen Sie die

heruntergeladene Datei aus. Daraufhin öffnet sich der Installations-Wizard von dem SeaFile-Desktop-Client.

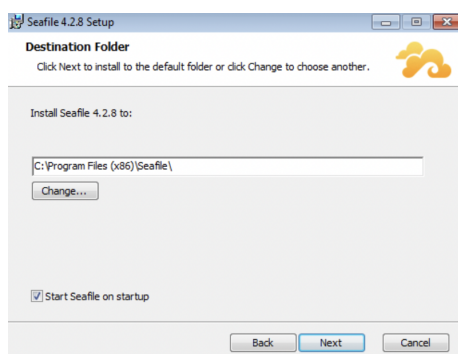
#### Hinweis für Mac-Benutzer

Es kann sein, dass nicht signierte Apps bei der Installation abgelehnt werden, dann muss hier die Sicherheitseinstellungen angepasst werden.

Systemeinstellungen auf „Sicherheit“, dann auf den Tab „Allgemein“, entsperre das Schloss und wähle



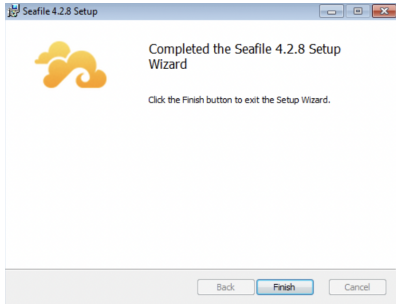
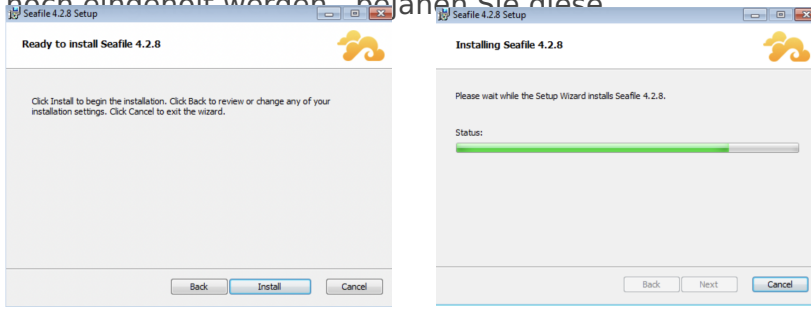
"Keine Einschränkungen".



Bei der Wahl des Basis-Installations-

Verzeichnisses wird empfohlen, das Standard-Verzeichnis zu übernehmen. Des Weiteren sollte der Hacken „Start SeaFile on startup“ (Automatisches Starten des Client beim Start des Systems) gesetzt sein –ansonsten müsste nach jedem Neustart des Systems die Client-Software „händisch“ nachgestartet werden müssen.

Nachfolgend können Sie die Installation der Client-Software starten. Der Vorgang kann bis zu einigen Minuten dauern. Gegebenenfalls kann eine Zugriffserlaubnis noch eingeholt werden, bejahen Sie diese

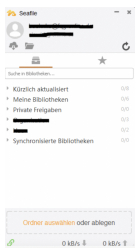
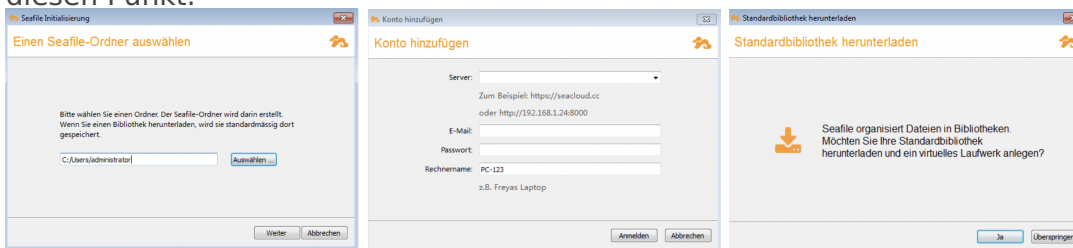


### 3. Grundkonfiguration des SeaFile-Clients

Wählen Sie einen Standard-SeaFile-Ordner aus. Sofern es keine Vorgaben hierfür gibt (siehe SeaFile-Konfigurations-Handout) können Sie die Standardeinstellungen belassen oder gegebenenfalls anpassen.

Geben Sie nun Ihre Zugangsdaten ein und bestätigen diese – stellen Sie sicher, dass Sie auch über eine Internetverbindung verfügen.

Nach einer erfolgreichen Anmeldung erhalten Sie die Möglichkeit Ihre Standardbibliotheken automatisch herunterzuladen. Bitte **überspringen** Sie diesen Punkt.

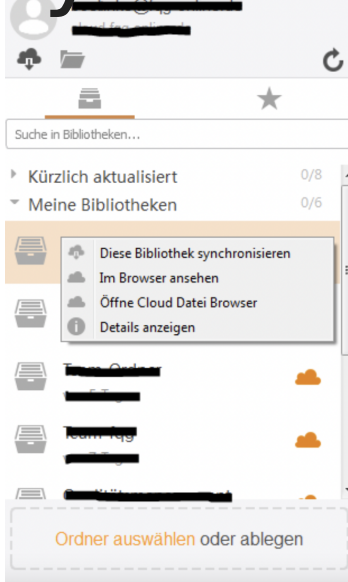


Somit haben Sie erfolgreich den Client für den SeaFile-Server installiert und konfiguriert.



# Bibliothek oder Freigabe

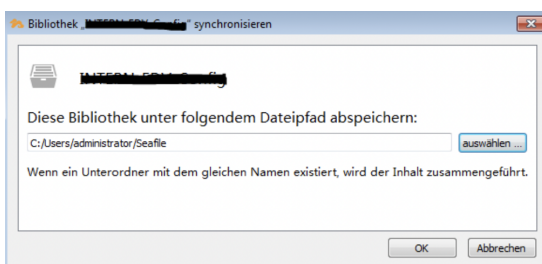
## Synchronisieren



Um eine bereits vorhandene Bibliothek bzw. Freigabe mit dem lokalen

Rechner zu synchronisieren klicken Sie die gewünschte Bibliothek bzw. Freigabe mit der rechten Maustaste an und wählen „Diese Bibliothek synchronisieren“ aus.

Wählen Sie nun einen Pfad in welchem diese Bibliothek gespeichert werden soll aus. Bitte beachten Sie gegebenenfalls Informationen diesbezüglich sofern vorhanden.

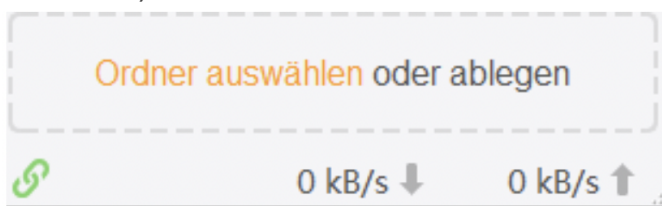


Die Bibliothek oder Freigabe wird daraufhin heruntergeladen. Sobald ein grüner Hacken – im Client – neben der entsprechenden Bibliothek zu sehen ist, ist diese synchronisiert.

# neuen Ordner mit der Cloud synchronisieren

Um einen neuen (auch eventuell bereits vorhandenen) Ordner von dem Rechner mit der Cloud zu synchronisieren gibt es zwei Möglichkeiten.

Öffnen Sie den "Datei-Explorer" / "Finder" oder entsprechendes und navigieren Sie zu dem entsprechenden Ordner der synchronisiert werden soll. Weiterhin öffnen Sie parallel (nebeneinander) den Seafiler-Client.



1. Drag & Drop

"ziehen" sie mittels Drag & Drop den gewünschten Ordner in das Feld "Ordner auswählen oder ablegen"

2. Ordner auswählen

Klicken Sie auf den Bereich "Ordner auswählen oder ablegen" und navigieren zu dem

mittels "öffnen".

**Eine Bibliothek erstellen**

Pfad:

Name:

verschlüsselt (Ende-zu-Ende-Verschlüsselung)

Passwort:

Passwort wiederholen:

Im nachfolgenden

Fenster können Sie Ihre Angaben kontrollieren sowie gegebenenfalls den Namen der Bibliothek anpassen.

## Wichtig

Sollten Sie die Bibliothek verschlüsseln, ist es ohne genau dieses Passwort nichtmöglich Daten wiederherzustellen. Weiterhin ist es nichtmöglich Dateien bzw. Ordner unterhalb des Ordners an andere Freizugeben bzw. sich Daten senden zu lassen! Es sollte also genauestens überlegt werden

welche Arbeiten später innerhalb der Bibliothek anstehen.